

Instrukcja użytkownika



Instytut Transportu Samochodowego
ul. Jagiellońska 80 03-301 Warszawa

KATALOG POJAZDÓW



SPIS TREŚCI

1.	WSTĘP.....	3
2.	OKNO GŁÓWNE PROGRAMU	4
2.1	PASEK STANU.....	4
2.2	NAGŁÓWEK.....	4
2.3	MENU GŁÓWNE.....	5
2.	OKNO KATALOG POJAZDÓW.	5
3.1	NAGŁÓWEK.....	6
3.2	PRZYCISK „FILTR DANYCH”.....	6
3.3	POLE „MAKSYMALNA LICZBA POZYCJI W ZESTAWIENIU”.....	6
3.4	Przycisk „Σ LICZBA POZYCJI W BAZIE DANYCH”	7
3.5	Przycisk „WYJŚCIE”	7
3.6	TABELA DANYCH. MENU NAWIGACYJNE.	7
3.6.1	OPIS TABELI DANYCH.....	7
3.6.2	PRZEGLĄDANIE TABELI DANYCH.	7
3.6.3	URUCHOMIENIE OKNA DANYCH SZCZEGÓŁOWYCH POJAZDU.	8
3.	DANE SZCZEGÓŁOWE POJAZDU.	8
4.1	NAGŁÓWEK.....	8
4.2	PRZYCISKI WIDOKU RAPORTU.....	9
4.3	PRZYCISK „USTAWIENIA WYDRUKU”	9
4.4	DRUKOWANIE RAPORTU.....	9
4.5	PRZYCISKI „ZAPISZ RAPORT” ORAZ „OTWÓRZ RAPORT”	9
4.6	PRZYCISK „WYJŚCIE”	9
4.7	DANE SZCZEGÓŁOWE POJAZDU	9
4.	FILTR DANYCH – WYSZUKIWANIE POJAZDÓW.	10
4.1.	OPIS FILTRA DANYCH.	10
4.2.	SPOSÓB WYPEŁNIANIA PÓL	11
4.3.	WSKAZÓWKI DOTYCZĄCE WYSZUKIWANIA.	12
4.4.	PRZYKŁADY WYSZUKIWAŃ.....	12
5.	SŁOWNIKI.....	13

1. WSTĘP

Program „Katalog Marek i Typów Pojazdów ITS dla potrzeb SKP” służy do przeglądania zawartości Katalogu Marek i Typów Pojazdów Eksploatowanych w Polsce, przeznaczonej dla SKP. Katalog oraz program tworzone są przez Instytut Transportu Samochodowego w Warszawie. Komputer połączony z Internetem, po zalogowaniu się użytkownika do programu, łączy się automatycznie z centralnym Katalogiem Marek i Typów Pojazdów Eksploatowanych w Polsce.

Katalog powstaje w oparciu o dane pojazdów homologowanych w Polsce i w Unii Europejskiej oraz dane techniczne pojazdów rejestrowanych i eksploatowanych w Polsce. Ponieważ stan rejestracji oraz homologacji zmienia się cały czas, zmienna jest również zawartość Katalogu. Dlatego warunkiem koniecznym aktualności danych dostępnych w programie jest połączenie z centralnym Katalogiem. Wszystkie dane dostępne w momencie połączenia odpowiadają stanowi bieżącemu. Aktualizacje, uzupełnianie, utrzymanie, archiwizacja oraz rozwój bazy danych Katalogu prowadzi ITS.

Warunkiem odszukania pojazdu w Katalogu ITS jest właściwe korzystanie z mechanizmów wyszukiwania, dostępnych w programie. Niniejsza instrukcja podaje te mechanizmy w rozdziale 5.

Dostępność poszczególnych pojazdów w Katalogu wynika z cyklu aktualizacji, powiązanego z działaniem polskiego systemu homologacji i rejestracji pojazdów.

W czasie pierwszego uruchomienia a także podczas początkowego okresu korzystania z programu zaleca się prześledzenie zapisów niniejszej instrukcji tak, aby przyspieszyć i ułatwić korzystanie z Katalogu.

Ilekróć w niniejszej instrukcji jest mowa o:

kliknięciu obiektu: oznacza to nakierowanie kursora na odpowiedni obiekt oraz naciśnięcie lewego przycisku myszy,

kliknięciu prawym przyciskiem myszy obiektu: oznacza to nakierowanie kursora na odpowiedni obiekt oraz naciśnięcie prawego przycisku myszy,

chwytaniu i przeciąganiu obiektu: oznacza to nakierowanie kursora na odpowiedni obiekt, wciśnięcie i przytrzymanie lewego przycisku myszy, przesunięcie myszy, a następnie puszczenie przycisku w odpowiednim momencie.

2. OKNO GŁÓWNE PROGRAMU

Po zalogowaniu się użytkownika, ukazuje się okno główne programu. Okno główne zawiera (wymieniając od góry):

- nagłówek,
- menu główne,
- ekran powitalny „KATALOG POJAZDÓW” z logo oraz nazwą i adresem Instytutu Transportu Samochodowego,
- pasek stanu.



2.1 PASEK STANU.

W dolnej części ekranu znajduje się **pasek stanu** programu zawierający następujące informacje (wymieniając od lewej strony):

- nazwa zalogowanego użytkownika katalogu ITS,
- nazwa Instytutu Transportu Samochodowego,
- wersja programu.

2.2 NAGŁÓWEK

W górnej części znajduje się **nagłówek** zawierający, co następuje (wymieniając od lewej strony):

- nazwa Katalogu Marek i Typów Pojazdów Eksploatowanych w Polsce,
- przycisk minimalizuj „-”,
- przycisk przywrócenie w dół/maksymalizuj „□”,
- przycisk zamknij „X”.

Przycisk minimalizuj „-“, służy do tymczasowego ukrycia okna programu na pasku startowym Windows, w razie potrzeby korzystania z innego programu np. Patronat.

W stanie ukrytym ponowne odkrycie okna programu możliwe jest po kliknięciu przycisku „Katalog” na pasku startowym Windows lub wciśnięcie i przytrzymanie klawisza „Alt” i przy przytrzymanym klawiszu „Alt” jednoczesne wciśnięcie odpowiednią ilość razy klawisza „Tab”.

Przycisk przywrócić w dół/maksymalizuj „□” służy do zmniejszenia okna programu tak, aby nie zajmował całego dostępnego obszaru ekranu lub do ponownego zmaksymalizowania okna programu. W stanie „przywrócić w dół” rozmiar okna programu można zmieniać w zależności od potrzeb, chwytając i przeciągając dowolną krawędź okna programu.

Przycisk zamknij „X” służy do zamknięcia programu i wylogowania się użytkownika z Katalogu Marek i Typów ITS. Przycisk ten posiada taką samą funkcję jak przycisk „Wyjście” menu głównego. Kliknięcie przycisku można zastąpić jednoczesnym wciśnięciem klawiszy „Alt” oraz „F4”.

2.3 MENU GŁÓWNE.

Pod paskiem programu znajduje się **Menu główne**. Menu główne zawiera następujące elementy:

- przycisk „Katalog Marek i Typów Pojazdów”,
- przycisk podmenu „Słowniki”,
- przycisk „Wyjście”.

Przycisk „Katalog Marek i Typów Pojazdów” służy do przeglądania Katalogu ITS. Kliknięcie przycisku powoduje automatyczne połączenie komputera z centralnym Katalogiem w Instytucie Transportu Samochodowego oraz otwarcie **Okna Katalog Pojazdów**.

Wszystkie komputery łączące się z Katalogiem ITS, korzystają z tej samej, aktualizowanej w czasie rzeczywistym wersji Katalogu ITS.

Aby połączenie zostało zrealizowane konieczne jest, aby komputer był w danym momencie połączony z Internetem.

Przycisk menu „Słowniki” otwiera menu „Słowniki”.

Przycisk „Wyjście” służy do zamknięcia programu i wylogowania się użytkownika z Katalogu Marek i Typów ITS. Przycisk ten posiada taką samą funkcję jak przycisk zamknij „X” na pasku programu, w górnym prawym rogu okna programu. Kliknięcie przycisku można zastąpić jednoczesnym wciśnięciem klawiszy „Alt” oraz „F4”.

2. OKNO KATALOG POJAZDÓW.

Okno Katalog Pojazdów zawiera następujące elementy (wymieniając od góry, od lewej):

- nagłówek,
- przycisk „Filtr danych”,
- pole „Maksymalna liczba pozycji w zestawieniu”,
- przycisk „Σ Liczba pozycji w bazie danych”,
- przycisk „Wyjście”,
- menu nawigacyjne Tabeli Danych,
- Tabela Danych.

Rodz. ITS	Marka	Typ homologacji	Model	Rodz. pojazdu	Producent	Przeznaczenie
00280000000000	MALAGUTI	3000i	PHANTOM	MOTOROWER	---	---
00280000000002	MALAGUTI	46	PHANTOM F12	MOTOROWER	---	---
00280000000003	MALAGUTI	47	PHANTOM 50	MOTOROWER	---	---
00280001000001	MALAGUTI	48	XTM	MOTOROWER	---	---
00280002000001	MALAGUTI	48	3EM	MOTOROWER	---	---
00280004000001	MALAGUTI	44	FIREFOX F15	MOTOROWER	---	---
00280005000001	MALAGUTI	3000i	ZM 400	MOTOROWER	---	---
00280018000001	MALAGUTI	70	DT50R	MOTOROWER	---	---
00280018000002	MALAGUTI	70	DT50BM	MOTOROWER	---	---
00380000000001	ROMET	3000i	PONY 50-MZ	MOTOROWER	---	---
00380000000002	ROMET	3000i	PONY 50-M-J	MOTOROWER	---	---
00380000000003	ROMET	3000i	PONY 50-MZ	MOTOROWER	---	---
00380001000001	ROMET	3000i	30T	MOTOROWER	---	---
00380002000001	ROMET	3000i	NADET M-700	MOTOROWER	---	---
00380003000001	ROMET	3000i	OGAR 205	MOTOROWER	---	---
00380003000002	ROMET	MR 200	OGAR 200	MOTOROWER	---	---
00380004000001	ROMET	3000i	CHART-210	MOTOROWER	---	---
00380004000002	ROMET	210	CHART	MOTOROWER	---	---
00380005000001	ROMET	3000i	KOMAR MR-232	MOTOROWER	---	---
00430000000001	RMZ	2 136	STELLA	MOTOROWER	---	---
00440000000001	DEZAMET	756 1	STELLA 756	MOTOROWER	---	---
00440001000005	DEZAMET	755	MOTORCYCNAV	MOTOROWER	---	---
00500000000001	BAJAJ	29	SPIRIT	MOTOROWER	---	---
00500000000002	BAJAJ	29	SPIRIT	MOTOROWER	---	---
00500000000003	BAJAJ	29	SPIRIT	MOTOROWER	---	---
00500000000004	BAJAJ	29	SPIRIT	MOTOROWER	---	---
00500000000005	BAJAJ	29	SPIRIT	MOTOROWER	---	---
00500000000006	BAJAJ	29	SPIRIT	MOTOROWER	---	---
00500000000007	BAJAJ	29	SPIRIT	MOTOROWER	---	---
00500001000001	BAJAJ	29	SPICE	MOTOROWER	---	---
00500001000002	BAJAJ	29	SPICE	MOTOROWER	---	---
00500001000003	BAJAJ	29	SPICE	MOTOROWER	---	---
00500001000004	BAJAJ	29	SPICE	MOTOROWER	---	---

3.1 NAGŁÓWEK.

W górnej części znajduje się **nagłówek** zawierający, co następuje (od lewej strony):

- nazwa okna Katalog Pojazdów,
- przycisk minimalizuj „-”,
- przycisk przywrócenie w dół/maksymalizuj „□”,
- przycisk zamknij „X”.

Przycisk minimalizuj „-”, służy do tymczasowego ukrycia okna programu na pasku startowym Windows, w razie potrzeby korzystania z innego programu np. Patronat.

W stanie ukrytym ponowne odkrycie okna programu możliwe jest po kliknięciu przycisku „Katalog” na pasku startowym Windows lub wciśnięcie i przytrzymanie klawisza „Alt” i przy przytrzymanym klawiszu „Alt” jednocześnie wciśnięcie odpowiednią ilość razy klawisza „Tab”.

Przycisk przywrócenie w dół/maksymalizuj „□” służy do zmniejszenia okna Katalog Pojazdów tak, aby nie zajmował całego dostępnego obszaru ekranu lub do ponownego zmaksymalizowania okna Katalog Pojazdów.

Przycisk zamknij „X” służy do zamknięcia okna Katalog. Przycisk ten posiada taką samą funkcję jak przycisk „Wyjście” okna Katalog Pojazdów. Kliknięcie przycisku można zastąpić jednoczesnym wciśnięciem klawiszy „Alt” oraz „F4”.

3.2 PRZYCIISK „FILTR DANYCH”.

Przycisk „Filtr danych” otwiera okno Filtr Danych, służące do wyszukiwania określonych pozycji Katalogu ITS. Sposób korzystania z Filtra Danych podano w rozdziale 4.

3.3 POLE „MAKSYMALNA LICZBA POZYCJI W ZESTAWIENIU”.

Pole „Maksymalna liczba pozycji w zestawieniu” służy do zdefiniowania przez użytkownika maksymalnej liczby wierszy wyświetlanej w Tabeli Danych. Domyślna wartość pola, ustalana przy każdym uruchomieniu programu to: 40.

3.4 Przycisk „Σ LICZBA POZYCJI W BAZIE DANYCH”

Przycisk „Σ Liczba pozycji w bazie danych” – po kliknięciu przycisku program oblicza oraz podaje liczbę wszystkich pozycji spełniających kryteria wyszukiwania zastosowane przez użytkownika w Filtrze Danych.

3.5 Przycisk „WYJŚCIE”

Przycisk „Wyjście” służy do zamknięcia okna Katalog. Przycisk ten posiada taką samą funkcję jak przycisk zamknij „X” okna Katalog Pojazdów. Kliknięcie przycisku można zastąpić jednoczesnym wciśnięciem klawiszy „Alt” oraz „F4”.

3.6 TABELA DANYCH. MENU NAWIGACYJNE.

3.6.1 OPIS TABELI DANYCH

Tabela Danych służy do wyświetlenia na ekranie aktualnie wybranych pozycji katalogu. W przypadku zastosowania Filtra Danych wyświetlane są tylko te pozycje, które spełniają kryteria wyszukiwania. W przypadku, gdy liczba wyszukanych pozycji przekracza wartość –n- zdefiniowaną w polu „Maksymalna liczba pozycji w zestawieniu”, wyświetlane jest tylko –n- pierwszych pozycji.

Tabela Danych posiada 11 kolumn oraz maksymalnie –n- wierszy. Kolumny Tabeli Danych odpowiadają następującym parametrom pojazdów:

- kod ITS,
- marka,
- typ homologacyjny,
- model,
- rodzaj pojazdu,
- podrodzaj,
- przeznaczenie (jeśli dotyczy),
- nr świadectwa homologacji (jeśli dotyczy pojazdu homologowanego),
- kategoria homologacyjna (jeśli dotyczy pojazdu homologowanego).

3.6.2 PRZEGLĄDANIE TABELI DANYCH.

Ze względu na ograniczoną szerokość ekranu monitora, nie wszystkie kolumny mogą być widoczne jednocześnie. **Aby widzieć zawartość niewidocznych kolumn** Tabeli Danych można użyć następujących sposobów:

- użyć kursorów klawiatury (pravo-lewo),
- chwycić i przeciągnąć pasek przewijania na dolnej krawędzi Tabeli Danych,
- użyć przycisków „Home” i „End”,
- ustawić indywidualnie szerokość każdej z kolumn poprzez chwycenie i przeciągnięcie prawej krawędzi odpowiedniego pola nagłówkowego Tabeli Danych.

Po każdym nowym uruchomieniu/wyświetleniu Tabeli Danych, wiersze Tabeli uporządkowanie są chronologicznie, według wartości w kolumnie kod ITS. Aby uporządkować wiersze według wartości wybranej przez siebie kolumny (np. Model) należy kliknąć pole nagłówkowe wybranej kolumny. Ponowne kliknięcie tego pola spowoduje odwrócenie kolejności wyświetlania.

Strzałka na lewej krawędzi Tabeli Danych wskazuje aktualnie wybraną pozycję katalogu. Jeśli ze względu na ograniczoną wysokość monitora nie są widoczne wszystkie interesujące użytkownika wiersze Tabeli Danych, należy zmienić kryteria wyszukiwania użyte w Filtrze

Danych (lub dodać nowe) albo zastosować jeden z następujących sposobów poruszania się po wierszach Tabeli Danych:

- za pomocą przycisków nawigacyjnych Menu Nawigacyjnego: „Pierwszy”, „Poprzedni”, „Następny”, „Ostatni”,
- za pomocą kursorów klawiatury góra-dół (wolne przemieszczanie), klawiszy „PgUp”-„PgDn” (szybkie przemieszczanie) lub kombinacji klawiszy „Ctrl” „Home” oraz „Ctrl” „End” (początek oraz koniec Tabeli Danych),
- za pomocą chwytania i przeciągania paska przewijania znajdującego się na prawej krawędzi Tabeli Danych,
- za pomocą pokręcania rolki myszy (jeśli mysz jest w rolkę wyposażona).

3.6.3 URUCHOMIENIE OKNA DANYCH SZCZEGÓŁOWYCH POJAZDU.

Przejrzenie wszystkich danych pojazdu możliwe jest poprzez uruchomienie **okna Dane Szczegółowe** w jeden z następujących sposobów:

- poprzez dwukrotne kliknięcie na dowolne pole wybranej pozycji w Tabeli Danych,
- kliknięcie **przycisku „Dane szczegółowe”** na pasku nawigacyjnym Tabeli Danych. Zostanie otwarte okno Dane Szczegółowe dla pozycji, przy której znajdowała się strzałka wskazująca Tabeli Danych (na lewej krawędzi Tabeli),

3. DANE SZCZEGÓŁOWE POJAZDU.

Okno Dane Szczegółowe zawiera następujące istotne elementy (wymieniając od góry, od lewej):

- nagłówek,
- przyciski widoku danych szczegółowych,
- przycisk „Ustawienia wydruku”,
- przycisk „Drukuj”,
- przycisk „Zapisz raport” oraz „Otwórz raport”,
- przycisk „Wyjście”,
- Raport.



Kod UE	Lp.	Nazwa	Dane wg katalogu ITS
---	1	Kod Instytutu Transportu Samochodowego	0050000000001
---	2	Rodzaj	MOTOROWER
---	3	Podrodzaj	---
---	4	Przeznaczenie	---
D.1	5	Motyka	BAJAJ
D.2	6	Typ homologacyjny	29
D.2	7	Wersja	6006
D.3	7	Model (nazwa handlowa)	SPIRIT
F.1	8	Maksymalna masa całkowita	225 kg
F.2	9	Dopuszczalna masa całkowita	225 kg
F.3	10	Dopuszczalna masa całkowita zespołu pojazdów	---
G	11	Masa własna	75 kg
J	12	Kategoria	L1 MOTOROWER, JEDYNOŚLADOWY
K	13	Numer świadectwa homologacji krajowej lub Wspólnoty Europejskiej	PL*1084*01
L	14	Liczba osi	2
O.1	15	Maksymalna masa całkowita ciągniętej przyczepy z hamulcem	---
O.2	16	Maksymalna masa całkowita ciągniętej przyczepy bez hamulca	---
---	17	Dopuszczalna ładowność	---

4.1 NAGŁÓWEK.

W górnej części okna znajduje się **nagłówek** zawierający, co następuje (od lewej strony):

- nazwa okna „Dane Szczegółowe”,
- przycisk minimalizuj „-”,
- przycisk przywrócenie w dół/maksymalizuj „□”,
- przycisk zamknij „X”.

Przycisk minimalizuj „-”, służy do tymczasowego ukrycia okna programu na pasku startowym Windows, w razie potrzeby korzystania z innego programu np. Patronat.

W stanie ukrytym odkrycie okna programu możliwe jest po kliknięciu przycisku „Katalog” na pasku startowym Windows lub wciśnięcie i przytrzymanie klawisza „Alt” i przy przytrzymanym klawiszu „Alt” jednoczesne wciśnięcie odpowiednią ilość razy klawisza „Tab”.

Przycisk przywrócenie w dół/maksymalizuj „□” służy do zmniejszenia okna programu tak, aby nie zajmował całego dostępnego obszaru ekranu lub do ponownego zmaksymalizowania okna programu.

Przycisk zamknij „X” służy do zamknięcia okna Dane Szczegółowe. Przycisk ten posiada taką samą funkcję jak przycisk „Wyjście” okna Dane Szczegółowe. Kliknięcie przycisku można zastąpić jednoczesnym wciśnięciem klawiszy „Alt” oraz „F4”.

4.2 PRZYCISKI WIDOKU RAPORTU.

Przyciski widoku Raportu służą do dostosowania widoku Raportu do potrzeb użytkownika. Są to 3 przyciski odpowiadające trzem alternatywnym sposobom wyświetlania Raportu:

- pokaż całość,
- powiększenie 100%,
- dostosuj do szerokości.

4.3 PRZYCISK „USTAWIENIA WYDRUKU”

Program Katalog ITS przyjmuje domyślne ustawienia drukowania systemu Windows. Przycisk „Ustawienia wydruku” należy kliknąć, jeśli użytkownik chce zmienić ustawienia drukowania (np. wybrać inną drukarkę lub zmienić parametry wydruku) specjalnie dla programu Katalog.

4.4 DRUKOWANIE RAPORTU

Aby wydrukować widoczną na ekranie Raport należy kliknąć przycisk „Drukuj”.

4.5 PRZYCISKI „ZAPISZ RAPORT” ORAZ „OTWÓRZ RAPORT”

Przycisk „Zapisz raport” służy do zapisania aktualnie wyświetlanej tabeli danych szczegółowych na twardym dysku komputera. Po kliknięciu przycisku „Zapisz raport” należy podać dogodną nazwę pliku oraz zatwierdzić lokalizację zapisu pliku.

Przycisk „Otwórz raport” służy do otwarcia i wyświetlenia wcześniej zapisanych raportów. Po kliknięciu przycisku należy odszukać odpowiednią lokalizację i wybrać plik.

4.6 PRZYCISK „WYJŚCIE”

Przycisk „Wyjście” służy do zamknięcia okna Dane Szczegółowe. Przycisk ten posiada taką samą funkcję jak przycisk zamknij „X” okna Dane Szczegółowe. Kliknięcie przycisku można zastąpić jednoczesnym wciśnięciem klawiszy „Alt” oraz „F4”.

4.7 DANE SZCZEGÓŁOWE POJAZDU

Dane szczegółowe przedstawione są w postaci tabelarycznej o 29 wierszach oraz 4 kolumnach.

29 wierszy odpowiada 29 danym pojazdu zawartym w Katalogu ITS.

4 kolumny pełnią następującą rolę:

- pola w pierwszej kolumnie („Kod UE”) zawierają kody Unii Europejskiej odpowiadające kodom pól w unijnym dowodzie rejestracyjnym pojazdu (dla tych pozycji, które występują w dowodzie),

- pola w drugiej kolumnie („L.p.”) zawierają kolejne numery wierszy a jednocześnie numery pól danych w strukturze katalogu ITS,
- pola w trzeciej kolumnie („Nazwa”) określają typ danych pojazdu, zawartych w polach w czwartej kolumnie,
- pola w czwartej kolumnie („Dane wg katalogu ITS”) zawierają dane pojazdu.

4. FILTR DANYCH – WYSZUKIWANIE POJAZDÓW.

4.1. OPIS FILTRA DANYCH.

Filtr Danych służy do wyszukania w Katalogu ITS pojazdu o interesujących użytkownika parametrach. Te parametry, zwane dalej kryteriami wyszukiwania podzielone zostały w oknie Filtra Danych na 2 karty: kartę „Dane podstawowe” i kartę „Masa, ładowność, dane silnika”. Wybranie interesującej użytkownika karty możliwe jest poprzez kliknięciu zakładki z nazwą karty.

Karta Filtra Danych widoczna jest na dole ekranu; nie zasłania całego ekranu, dzięki czemu istnieje możliwość podglądu wyników wyszukiwania w Tabeli Danych, bez ukrywania Filtra Danych. W każdej chwili jednak, jeśli widoczny obszar Tabeli Danych nie będzie dla użytkownika wystarczający, istnieje możliwość ukrycia karty Filtra Danych poprzez kliknięcie przycisku „Zamknij”. Ponowne wyciągnięcie karty Filtra Danych ze stanu ukrycia nastąpi po kliknięciu przycisku Filtr danych.

The screenshots show the following data in the table:

UNIKOD	WMI	Z.T.R.	STELLA	MOTOROWER
0044000000001	DEZAMET	756.1	STELLA 756	MOTOROWER
0044000100005	DEZAMET	755	MOTOROWIAN	MOTOROWER
0050000000001	BAJAJ	29	SPIRIT	MOTOROWER
0050000000002	BAJAJ	28	SPIRIT	MOTOROWER

The 'Dane podstawowe' tab includes fields for: Rodzaj pojazdu, Marka pojazdu, Wariant, Kod ITS, Kod marki, Typ homol, Wersja, Kod kategorii, Model, and Homologacja PL (M, B, C, D, E).

The 'Masa, ładowność, dane silnika' tab includes fields for: Masa własna poj [kg], Dop. masa całkowita [kg], Maks. masa całkowita [kg], Pot. silnika [kW], Moc silnika [kW], Dopuszcz. ładowność [kg], Maks. ładowność [kg], Liczba miejsc siedzących, Liczba miejsc obciążających, and Odstęp od homologacji.

Każda z kart posiada białe pola z sąsiadującym opisem słownym. Białe pola służą do wpisania kryterium wyszukiwania (parametru pojazdu). Aby włączyć Filtr Danych, a jednocześnie zmniejszyć liczbę wyświetlanych pojazdów w Tabeli Danych należy wypełnić, **co najmniej jedno białe pole dowolnej z kart** Filtra Danych, a następnie kliknąć przycisk „Włącz”. Można również jednocześnie wypełnić dowolne pola spośród wszystkich znajdujących się **na jednej lub obu kartach**.

Po włączeniu Filtra Danych za pomocą przycisku „Włącz”, w Tabeli Danych widoczne będą **tylko te pojazdy, które spełniają wszystkie wpisane kryteria wyszukiwania**. Np. jeśli użytkownik wpisał:

- wartość „ford” w pole „Marka pojazdu” karty „Dane podstawowe”
- wartość „jbs” w pole „Typ homol” karty „Dane podstawowe”

- wartości „1200” do „1270” w pole zakresowe „Poj. silnika” karty „Masa, ładowność, dane silnika”,

a następnie kliknął przycisk „Włącz” – to wówczas w Tabeli Danych widoczne będą **tylko pojazdy spełniające wszystkie** z wpisanych kryteriów wyszukiwania, a więc pojazdy marki ford, typu jbs, o pojemności skokowej silnika 1242 cm³, (bo tylko taka występuje w zadanym przedziale dla danej marki i typu pojazdu).

Po kliknięciu przycisku „Wyłącz”, Tabela Danych zawiera wszystkie pozycje katalogowe (widocznych jest tylko –n- pozycji – patrz rozdział 2.6.1).

4.2. SPOSÓB WYPEŁNIANIA PÓL

Sposoby wypełniania pól umieszczonych na karcie „Dane podstawowe”

L.p.	Nazwa pola	Sposób wypełniania	Dozwolone znaki
1	Rodzaj pojazdu	uaktywnienie-wybór	nie dotyczy
2	Podrodzaj pojazdu	uaktywnienie-wybór, zależne	nie dotyczy
3	Przeznaczenie	uaktywnienie-wybór, zależne	nie dotyczy
4	Marka pojazdu	wpis z klawiatury	alfabet polski, cyfry arabskie, znak uniwersalny
5	Typ homol.	wpis z klawiatury	alfabet polski, cyfry arabskie, znak uniwersalny
6	Model	wpis z klawiatury	alfabet polski, cyfry arabskie, znak uniwersalny
7	Wariant	wpis z klawiatury	alfabet polski, cyfry arabskie, znak uniwersalny
8	Wersja	wpis z klawiatury	alfabet polski, cyfry arabskie, znak uniwersalny
9	Nr św. homol.	wpis z klawiatury	cyfry arabskie, znaki *, /, pl, e
10	Kod ITS	wpis z klawiatury	cyfry arabskie
11	Kategoria	wpis z klawiatury	litery: L, M, N, O, T, G, E, cyfry arabskie
12	Kod marki	wpis z klawiatury	cyfry arabskie
13	Homologacja PL	wybór	nie dotyczy

Wyjaśnienia:

uaktywnienie-wybór: aby uwzględnić pole jako kryterium wyszukiwania, należy zaznaczyć puste pole wyboru, a następnie wybrać odpowiednią wartość z listy rozwijalnej (np. „samochód osobowy”),

zależne: aby uwzględnić pole zależne jako kryterium wyszukiwania, należy w pierwszej kolejności wypełnić pole/pola nadrzędne, tzn.:

dla pola „Rodzaj” nadrzędne jest pole: „Rodzaj”,

dla pola „Przeznaczenie” nadrzędne są pola: „Rodzaj” oraz „Podrodzaj”,

wybór: aby uwzględnić pole jako kryterium wyszukiwania należy zaznaczyć pole wyboru,

znak uniwersalny: znak * (gwiazdka) – zastępuje w wyrażeniu ciąg dowolnych znaków, o dowolnej długości (także zerowej).

Sposoby wypełniania pól umieszczonych na karcie „Masa, ładowność, dane silnika”:

L.p.	Nazwa pola	Sposób wypełniania	Wartości	W jednostkach
1	Masa własna	wpis z klawiatury	liczba całkowita	kg
2	Dopuszczalna masa całkowita	wpis z klawiatury	liczba całkowita	kg
3	Dopuszczalna ładowność	wpis z klawiatury	liczba całkowita	kg
4	Maksymalna ładowność	wpis z klawiatury	liczba całkowita	kg
5	Pojemność silnika	wpis z klawiatury	liczba rzeczywista	cm ³
6	Moc silnika	wpis z klawiatury	liczba rzeczywista	kW
7	Liczba miejsc siedzących	wpis z klawiatury	liczba całkowita	-
8	Liczba miejsc stojących	wpis z klawiatury	liczba całkowita	-
9	Odstępstwo od homologacji	wybór	-	-

4.3. WSKAZÓWKI DOTYCZĄCE WYSZUKIWANIA.

1. Aby włączyć Filtr Danych, a jednocześnie zmniejszyć liczbę wyświetlanych pojazdów w Tabeli Danych należy wypełnić, **co najmniej jedno białe pole dowolnej z kart Filtra Danych**, a następnie kliknąć przycisk „Włącz”. Można również jednocześnie wypełnić dowolne pola spośród wszystkich znajdujących się **na jednej lub obu kartach wyszukiwania**.
2. Jeśli nadal w Tabeli Danych znajduje się za dużo pozycji, należy wprowadzić więcej kryteriów wyszukiwania, podając dodatkowe dane pojazdu.
3. Gdy znany jest początek wyrażenia, nie zawsze jest potrzeba wpisywania całego wyrażenia. Np. w przypadku szukania pojazdów, których oznaczenie marki zaczyna się od słowa „mercedes-benz”, nie ma potrzeby wpisywania „mercedes-benz”. Wystarczy wpisać „mercedes”.
4. Stosowanie znaku uniwersalnego * zastępującego ciąg znaków nie jest konieczne dla zastąpienia końca wyrażenia. Wystarczy wpisać jego początek (patrz punkt 3). Jest konieczne w przypadku potrzeby zastąpienia środka lub początku wyrażenia. Np, jeżeli szukane są wszystkie pojazdy wyposażone w zabudowę marki „zabudow”, ale nie wiadomo czy to jest pełen człon marki zabudowy, wówczas należy wpisać wartość „*zabudow*”. Uzyskanie wyniki mogą być postaci: iveco/zabudowy, star/autozabudowa, volvo/zabudow, autozabudowy.
5. W przypadku wprowadzania pełnego numeru świadectwa homologacji pojazdu jako kryterium wyszukiwania, pamiętać należy o zastosowaniu właściwej składni dla różnych typów świadectw homologacji, tak jak w przykładach (program nie rozróżnia wielkich i małych liter):
 - pl*8989*02
 - 2989-04
 - e20*2001/116*0332*05
 Dla pola „Nr św. homologacji” nie stosuje się znaku uniwersalnego. Stosuje się natomiast zasadę opisaną w punkcie 3. Można np. wpisać „pl*8989”.
6. Jeśli w Tabeli Danych nie znajduje się żadna pozycja należy sprawdzić czy:
 - prawidłowo wypełniono pola, zgodnie ze wskazówkami zawartymi w rozdz. 4.2 oraz 4.3,
 - użyto znaku uniwersalnego, jeśli było to wskazane,
 - użyto prawidłowej składni dla numeru świadectwa homologacji (jeśli był wprowadzony),
 - podano właściwe wartości pól danych podstawowych i/lub technicznych pojazdu,
 - nie zostały „wyczyszczone” pola Filtra Danych, po poprzednim wyszukiwaniu.

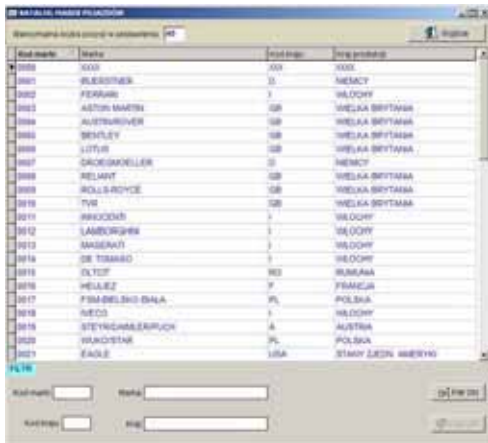
4.4. PRZYKŁADY WYSZUKIWAŃ

L.p.	Szukane wyrażenie	Wpisane wyrażenie
1	fiat	fiat
2	mercedes-benz	merc
3	schwarzmueller	schwarz
4	malaguti	*aguti
5	1234qwer567	*qwer5*
6	e20*2002/24*0999*09	e20*2002/24*0999*09 lub e20*2002/24*0999 etc.
7	PL*9999*08	pl*9999*08 lub pl*999 etc.

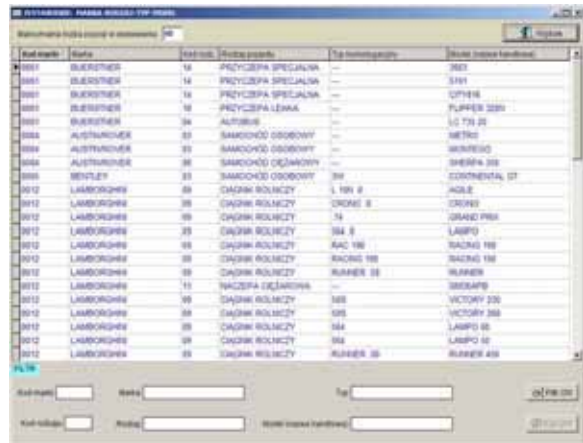
5. SŁOWNIKI

Przycisk „Słowniki” w Menu Głównym programu uruchamia menu rozwijalne słowników. Mechanizmy przeglądania oraz przeszukiwania słownika są uproszczeniem mechanizmu takiego jak dla Tabeli Danych i Filtra Danych (rozdziały 2 i 4). Słowniki dostępne do podglądu przez użytkownika to:

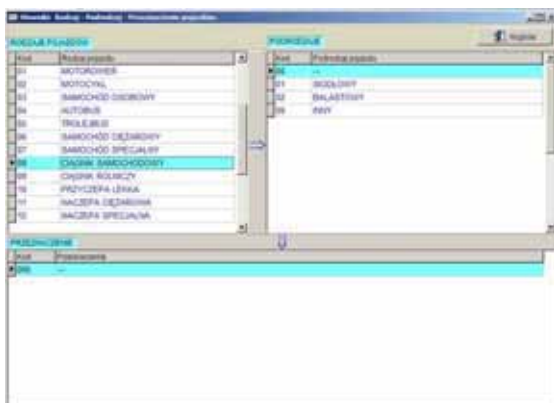
słownik „Marki pojazdów”



słownik „Marka-rodzaj-tvp-model”



słownik „Rodzaj-podrodzaj-przeznaczenie”



słownik „Kolory”



słownik „Kraie”



słownik „Paliwa”

